



İZMİR  
İL MİLLÎ EĞİTİM MÜDÜRLÜĞÜ  
İŞ SAĞLIĞI VE GÜVENLİĞİ BİRİMİ

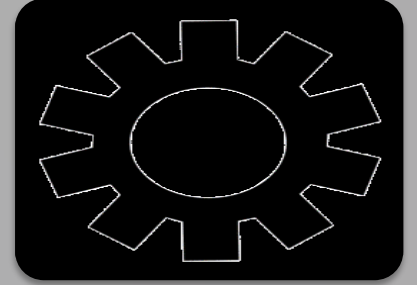
TEMEL İŞ SAĞLIĞI VE GÜVENLİĞİ EĞİTİMİ

EĐİTİMİN SÜRESİ

: 12 saat

# EĐİTİM İÇERİĐİ

İŐ SAĐLIĐI VE İŐ GÜVENLİĐİ  
NEDİR ???



ÖN TEST

GENEL  
KONULAR

SAĐLIK  
KONULARI

TEKNİK  
KONULAR

# ÖN TEST

SORU  
ADEDİ

25

SÜRE

20 dk

SEVİYE

NORMAL



# İŞ GÜVENLİĞİNİN ÖNEMİ

- Yaralanmaya, hastalığa veya hasara yol açmayan ama yol açabilecek olaylar RAMAK KALA OLAYDIR.
- RAMAK KALA ve kaza arasındaki fark genellikle ya bir kaç saniye ya da bir kaç santimdir.

# **İŞ SAĞLIĞI VE GÜVENLİĞİ**

**NEDİR ?**



# İŞ SAĞLIĞI VE İŞ GÜVENLİĞİ

## İş Sağlığı ve İş Güvenliğinin Tanımı,

İnsanın, iş yerlerinde, işin yürütülmesi sırasında oluşan veya oluşabilecek tehlikelerden ve sağlığına zarar verebilecek unsurlardan korunmasını, aynı zamanda iş yeri ortamının iyileştirilmesini hedef alan sistemli ve bilimsel çalışmaların tümüne **“İş Sağlığı ve Güvenliği”** denir.

## İş Sağlığı:

“Tüm mesleklerde çalışanların **bedensel, ruhsal ve sosyal yönden** iyilik hallerinin en üstün düzeyde tutulması, sürdürülmesi ve geliştirilmesi çalışmalarıdır.” (WHO 1950)



# İŞ GÜVENLİĞİNİN ÖNEMİ



**Sizce insanın en temel hakkı nedir?**



# İŞ GÜVENLİĞİNİN ÖNEMİ

## İnsan Hakları Bildirgesi

Madde 3:

**Yaşamak, özgürlük ve kişi güvenliği** herkesin hakkıdır.

Madde 23:

Herkes, çalışma, işini özgürce seçme, **adil ve uygun çalışma şartlarının sağlanması** ve işsizlikten korunma haklarına sahiptir.







# İŞ GÜVENLİĞİNİN ÖNEMİ



## Neden İş Güvenliği?

Türkiyede her 3 dakikada bir iş kazası gerçekleşiyor.

Her 90 dakikada bir kişi sakat kalıyor,

Her 4 saatte bir kişi hayatını kaybediyor.

Türkiye ölümlü iş kazalarında Avrupa'da 1. / Dünya'da 3. sırada.



# İŞ GÜVENLİĞİNİN ÖNEMİ

- En çok iş kazası metal işlerinde
- En çok ölümlle sonuçlanan iş kazaları inşaat işlerinde gerçekleşmektedir.



# İŞ GÜVENLİĞİNİN ÖNEMİ

İş kazalarının **%98'lik** kısmı alınacak tedbirlerle önlenabilir kazalardır.

Yaşanan her 100 kazadan 78'i **emniyetsiz davranışlardan, yani çalışan kaynaklı** problemlerden meydana gelmektedir.

100 kazadan 20'i ise **emniyetsiz durumlar** yüzünden oluşmaktadır.

Sadece **%2** lik bir oran ise önlenmesi mümkün olmayan kazalardır.

Eğer emniyetsiz durum ve davranışların önüne geçebilirsek, iş kazalarını da engellemiş oluruz.



# İŞ GÜVENLİĞİNİN ÖNEMİ

## İş Kazası:

Önceden planlanmamış, çoğu kez kişisel yaralanmalara, makinelerin, araç ve gereçlerin zarara uğramasına, üretimin bir süre durmasına yol açan olaylara **iş kazası** denir.



# İŞ KAZASININ 5510 SAYILI YASAYA GÖRE TANIMI

MADDE 13- İş kazası;

- a) Sigortalının işyerinde bulunduğu sırada,
- b) İşveren tarafından yürütülmekte olan iş nedeniyle veya görevi nedeniyle, sigortalı kendi adına ve hesabına bağımsız çalışıyorsa yürütmekte olduğu iş veya çalışma konusu nedeniyle işyeri dışında,
- c) Bir işverene bağlı olarak çalışan sigortalının, görevli olarak işyeri dışında başka bir yere gönderilmesi nedeniyle asıl işini yapmaksızın geçen zamanlarda,
- d) Emziren kadın sigortalının, çocuğuna süt vermek için ayrılan zamanlarda,
- e) Sigortalıların, işverence sağlanan bir taşıtla işin yapıldığı yere gidiş geliş sırasında, meydana gelen ve sigortalıyı hemen veya sonradan bedenen ya da ruhen özre uğratan olaydır.



# İŞ GÜVENLİĞİNİN ÖNEMİ

İş kazalarını ve meslek hastalıklarını önlemek için herkese bir takım **sorumluklar** düşer.

## DEVLET



- Yasalar Çıkarmak
- Denetlemek
- Alt yapı oluşturmak

İşçiler de iş sağlığı ve güvenliği konusunda alınan **her türlü önleme uymakla** yükümlüdürler.



## İŞVEREN



- Gerekli **her türlü önlemi almak,**
- Araç ve gereçleri **noksansız bulundurmak,**
- İşg önlemlerine uyulup uyulmadığını **denetlemek,**
- İşçileri karşı karşıya buldukları mesleki riskler, alınması gerekli tedbirler, **yasal hak ve sorumlulukları konusunda bilgilendirmek,**
- Gerekli **iş sağlığı ve güvenliği eğitimi** vermek zorundadırlar.

## ÇALIŞAN





# İŞ GÜVENLİĞİNİN AMACI



Çalışanlara en yüksek sağlıklı ortam sunmak



Çalışma koşullarının olumsuz etkilerinden onları korumak



İş ve çalışan arasında mümkün olan en iyi uyumu sağlamak



İşyerlerindeki riskleri tamamen ortadan kaldırmak ya da zararları en aza indirebilmek



Oluşabilecek maddi ve manevi zararları ortadan kaldırmak



Çalışma verimini artırmak

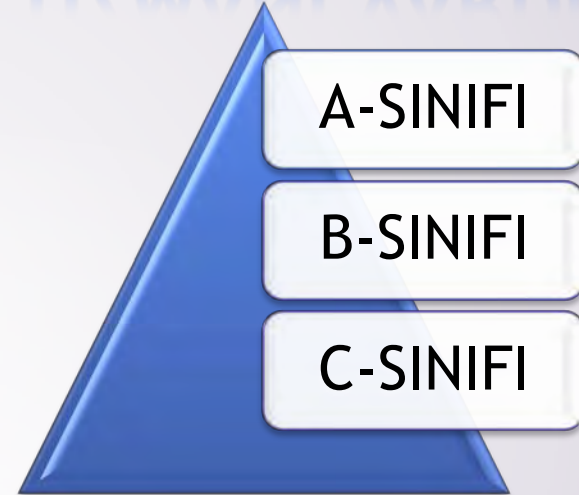


# İŞ GÜVENLİĞİ UZMANI KİMDİR ?





# KAÇ ÇEŞİT İŞ GÜVENLİĞİ UZMANI VARDIR ?



A-SINIFI

• TÜM TEHLİKE SINIFLARI

B-SINIFI

• TEHLİKELİ VE AZ TEHLİKELİ

C-SINIFI

• AZ TEHLİKELİ

# İŞ GÜVENLİĞİ UZMANININ GÖREVLERİ NELERDİR ?



REHBERLİK

RİSK  
DEĞERLENDİRMESİ



ÇALIŞMA ORTAMI  
GÖZETİMİ

EĞİTİM, BİLGİLEN  
DİRME VE KAYIT



İLGİLİ BİRİMLERLE  
İŞBİRLİĞİ

# İŞ GÜVENLİĞİ UZMANI HANGİ YETKİLERE SAHİPTİR ?



- İŞİN DURDURULMASINI İSTEME
- İŞYERİNİN BÜTÜN BÖLÜMLERİNE ERİŞİM
- BAŞKA KURULUŞLARLA İŞBİRLİĞİ
- EĞİTİM, PANEL, SEMİNER v.b. ETKİNLİKLERE KATILMA

# İŞYERİ HEKİMİ KİMDİR, GÖREVLERİ NELERDİR ?



REHBERLİK

RİSK  
DEĞERLENDİRMESİ



SAĞLIK GÖZETİMİ

EĞİTİM, BİLGİLENDİRME VE KAYIT



İLGİLİ BİRİMLERLE  
İŞBİRLİĞİ

**6331 SAYILI İŐ SAĐLIĐI VE GÜVENLİĐI**  
**KANUNUNA GÖRE:**

**İŐyeri hekimleri ve iŐ güvenliĐi**  
**uzmanları**

MADDE 8 - (1) İŐyeri hekimi ve iŐ güvenliĐi uzmanlarınının hak ve yetkileri, görevlerini yerine getirmeleri nedeniyle kısıtlanamaz. Bu kişiler, görevlerini mesleĐin gerektirdiĐi etik ilkeler ve mesleki baĐımsızlık içerisinde yürütür.

# BİRİNCİ BÖLÜM

# GENEL KONULAR

A-ÇALIŞMA MEVZUATI İLE İLGİLİ BİLGİLER

B-ÇALIŞANLARIN YASAL HAK VE SORUMLULUKLARI

C-İŞYERİ TEMİZLİĞİ VE DÜZENİ

Ç-İŞ KAZASI VE MESLEK HASTALIĞINDAN DOĞAN  
HUKUKİ SONUÇLAR

**A- ÇALIŞMA MEVZUATI  
İLE  
İLGİLİ BİLGİLER**



# ÇALIŞMA MEVZUATI İLE İLGİLİ BİLGİLER

01.09.1971 tarihli

1475 sayılı İş Kanunu



10.06.2003 tarihli

4857 sayılı İş Kanunu



30.06.2012 tarihli

6331 sayılı İş Sağlığı ve Güvenliği Kanunu





# ÇALIŞMA MEVZUATI İLE İLGİLİ BİLGİLER

## 6331 SAYILI İŞ SAĞLIĞI VE GÜVENLİĞİ KANUNU VE BAĞLI YÖNETMELİKLER

6331 Sayılı İş Sağlığı ve Güvenliği Kanunu

– *Yayın tarihi: 30 Haziran 2012*



**İŞ SAĞLIĞI GÜVENLİĞİ  
KANUNU YÜRÜRLÜKTE**



# ÇALIŞMA MEVZUATI İLE İLGİLİ BİLGİLER



**6331 Sayılı İş Sağlığı  
ve**

**Güvenliği Kanunu'nun Getirdikleri**



# ÇALIŞMA MEVZUATI İLE İLGİLİ BİLGİLER

## 1. Madde

- *Kamu ve özel sektör gözetmeksizin tüm çalışanlar kanun kapsamına alındı.*

### **Kapsam:**

Sayı sınırı olmaksızın,  
Memur, işçi, işveren, çırak, stajyer tüm çalışanlar,  
Kamu ve özel sektöre ait bütün işler ve işyerleri,  
Tarım vb. dahil tüm işkolları

### **İstisna:**

TSK, emniyet, afet müdahale ekipleri, ev hizmetleri, kendi hesabına  
tek başına çalışanlar





# ÇALIŞMA MEVZUATI İLE İLGİLİ BİLGİLER

## 3. Madde

- İşveren adına hareket eden, işin ve işyerinin yönetiminde görev alan **işveren vekilleri**, bu Kanunun uygulanması bakımından **işveren sayılır**.

6331 SAYILI KANUN

**işveren vekilleri**



**işveren**



# ÇALIŞMA MEVZUATI İLE İLGİLİ BİLGİLER

4. ve 5.  
Maddeler

• *İşverenin Genel Yükümlülüğü:*

## YÜKÜMLÜLÜKLER





# ÇALIŞMA MEVZUATI İLE İLGİLİ BİLGİLER





# ÇALIŞMA MEVZUATI İLE İLGİLİ BİLGİLER

## Reaktif Yaklaşım:

Geleneksel yaklaşımdır. Bu yaklaşımda kazaların ve sistem bozukluklarının incelenmesi esastır. Olay sonrası inceleme ve işin yeniden düzenlenmesine odaklanır.

## Proaktif Yaklaşım:

Çağdaş yaklaşımdır. Sistem bozukluğundan çok, güvenlik yönetim sisteminin incelenmesine, risk değerlendirme ve güvenlik kültürüne odaklanır. Olay gerçekleşmeden öncesine, çalışanlara ve güvenli olmayan uygulamalara odaklanır.

~~Reactive~~

Proactive







**ÇALIŞMA MEVZUATI İLE İLGİLİ BİLGİLER**

# **İŞVERENİN YÜKÜMLÜLÜKLERİ**

**6331 SAYILI YASANIN 4, 5 VE 6. MADDELERİNDE  
BAŞLIKLAR HALİNDE BELİRTİLMİŞTİR**



# ÇALIŞMA MEVZUATI İLE İLGİLİ BİLGİLER

## İşverenin genel yükümlülüğü

MADDE 4 - (1) İşveren, çalışanların işle ilgili sağlık ve güvenliğini sağlamakla yükümlü olup bu çerçevede;

a) Mesleki risklerin önlenmesi, eğitim ve bilgi verilmesi dâhil her türlü tedbirin alınması, organizasyonun yapılması, gerekli araç ve gereçlerin sağlanması, sağlık ve güvenlik tedbirlerinin değişen şartlara uygun hale getirilmesi ve mevcut durumun iyileştirilmesi için çalışmalar yapar.

b) İşyerinde alınan iş sağlığı ve güvenliği tedbirlerine uyulup uyulmadığını izler, denetler ve uygunsuzlukların giderilmesini sağlar.

c) Risk değerlendirmesi yapar veya yaptırır.



# ÇALIŞMA MEVZUATI İLE İLGİLİ BİLGİLER

ç) Çalışana görev verirken, çalışanın sağlık ve güvenlik yönünden işe uygunluğunu göz önüne alır.

d) Yeterli bilgi ve talimat verilenler dışındaki çalışanların hayati ve özel tehlike bulunan yerlere girmemesi için gerekli tedbirleri alır.

(2) İşyeri dışındaki uzman kişi ve kuruluşlardan hizmet alınması, işverenin sorumluluklarını ortadan kaldırmaz.

(3) Çalışanların iş sağlığı ve güvenliği alanındaki yükümlülükleri, işverenin sorumluluklarını etkilemez.

(4) İşveren, iş sağlığı ve güvenliği tedbirlerinin maliyetini çalışanlara yansıtamaz.



# ÇALIŞMA MEVZUATI İLE İLGİLİ BİLGİLER

Risklerden korunma ilkeleri

MADDE 5 - (1) İşverenin yükümlülüklerinin yerine getirilmesinde aşağıdaki ilkeler göz önünde bulundurulur:

- a) Risklerden kaçınmak.
- b) Kaçınılması mümkün olmayan riskleri analiz etmek.
- c) Risklerle kaynağında mücadele etmek.
- ç) İşin kişilere uygun hale getirilmesi için işyerlerinin tasarımı ile iş ekipmanı, çalışma şekli ve üretim metotlarının seçiminde özen göstermek, özellikle tekdüze çalışma ve üretim temposunun sağlık ve güvenliğe olumsuz etkilerini önlemek, önlenemiyor ise en aza indirmek.



# ÇALIŞMA MEVZUATI İLE İLGİLİ BİLGİLER

- d) Teknik gelişmelere uyum sağlamak.
- e) Tehlikeli olanı, tehlikesiz veya daha az tehlikeli olanla değiştirmek.
- f) Teknoloji, iş organizasyonu, çalışma şartları, sosyal ilişkiler ve çalışma ortamı ile ilgili faktörlerin etkilerini kapsayan tutarlı ve genel bir önleme politikası geliştirmek.
- g) Toplu korunma tedbirlerine, kişisel korunma tedbirlerine göre öncelik vermek.
- ğ) Çalışanlara uygun talimatlar vermek.



# ÇALIŞMA MEVZUATI İLE İLGİLİ BİLGİLER

## İş sağlığı ve güvenliği hizmetleri

MADDE 6 - (1) Mesleki risklerin önlenmesi ve bu risklerden korunulmasına yönelik çalışmaları da kapsayacak, iş sağlığı ve güvenliği hizmetlerinin sunulması için işveren;

a) Çalışanları arasından iş güvenliği uzmanı, işyeri hekimi ve diğer sağlık personeli görevlendirir. Çalışanları arasında belirlenen niteliklere sahip personel bulunmaması hâlinde, bu hizmetin tamamını veya bir kısmını ortak sağlık ve güvenlik birimlerinden hizmet alarak yerine getirebilir. Ancak belirlenen niteliklere ve gerekli belgeye sahip olması hâlinde, tehlike sınıfı ve çalışan sayısı dikkate alınarak, bu hizmetin yerine getirilmesini kendisi üstlenebilir.



# ÇALIŞMA MEVZUATI İLE İLGİLİ BİLGİLER

- b) Görevlendirdikleri kişi veya hizmet aldığı kurum ve kuruluşların görevlerini yerine getirmeleri amacıyla araç, gereç, mekân ve zaman gibi gerekli bütün ihtiyaçlarını karşılar.
- c) İşyerinde sağlık ve güvenlik hizmetlerini yürütenler arasında iş birliği ve koordinasyonu sağlar.



# ÇALIŞMA MEVZUATI İLE İLGİLİ BİLGİLER

ç) Görevlendirdikleri kişi veya hizmet aldığı kurum ve kuruluşlar tarafından iş sağlığı ve güvenliği ile ilgili mevzuata uygun olan ve yazılı olarak bildirilen tedbirleri yerine getirir.

d) Çalışanların sağlık ve güvenliğini etkilediği bilinen veya etkilemesi muhtemel konular hakkında; görevlendirdikleri kişi veya hizmet aldığı kurum ve kuruluşları, başka işyerlerinden çalışmak üzere kendi işyerine gelen çalışanları ve bunların işverenlerini bilgilendirir.





# ÇALIŞMA MEVZUATI İLE İLGİLİ BİLGİLER

**İŞ SAĞLIĞI VE GÜVENLİĞİ HİZMETLERİ YÖNETMELİĞİ'ne GÖRE;**

**İşverenin sağlık ve güvenlik kayıtları ve onaylı deftere ilişkin yükümlülükleri**

**MADDE 7 -**

.

.

(3) Onaylı defter işyerinin bağlı bulunduğu Çalışma ve İş Kurumu İl Müdürlükleri (Mülga ibare:RG-18/12/2014-29209) (...)veya noterce her sayfası mühürlenmek suretiyle onaylanır.

(4) Onaylı defter yapılan tespitlere göre iş güvenliği uzmanı, işyeri hekimi ile işveren tarafından birlikte veya ayrı ayrı imzalanır. Onaylı deftere yazılan tespit ve öneriler işverene tebliğ edilmiş sayılır.

(5) Onaylı defterin asıl sureti işveren, diğer suretleri ise iş güvenliği uzmanı ve işyeri hekimi tarafından saklanır. Defterin imzalanması ve düzenli tutulmasından işveren sorumludur. Teftişe yetkili iş müfettişlerinin her istediğinde işveren onaylı defteri göstermek zorundadır.



# ÇALIŞMA MEVZUATI İLE İLGİLİ BİLGİLER

## 10. Madde

- *Bütün işyerlerine İş kazalarını ve meslek hastalıklarını önleme adına önceden Risk Değerlendirmesi yapılma zorunluluğu getirilmektedir.*

**Ocak 2013'ten itibaren  
OKULLARDA RİSK ANALİZİ YAPMAK  
ZORUNLU HALE GETİRİLMİŞTİR.**

**Bu kurala uymayan eğitim kurumları para cezaları yaptırımıyla karşı karşıya kalabilir.**





# ÇALIŞMA MEVZUATI İLE İLGİLİ BİLGİLER

## 11. Madde

- *Acil durum planları, yangınla mücadele ve ilk yardım çalışmalarının yapılması,*

- Acil Durum Planlarının hazırlanması,
- Acil durumlara ilgili eğitimli yeterli sayıda kişinin görevlendirilmesi,





# ÇALIŞMA MEVZUATI İLE İLGİLİ BİLGİLER

## 12. Madde

### • Tahliye planının yapılması,

Acil durum gereken bir olayda  
Sakin olun

Acil durumu  
bildirin



Amiyabilceğiniz Acil Servis  
numarası  
**112**

Adınızı söyleyin  
Ne olduğunu anlatın  
Nerede olduğunuzu söyleyin  
Yaralı mısınız bilgi verin

İlk hareket  
planı



Tahlileden hemen uzaklaşın  
İlk yardım bulmaya çalışın

Emniyetli  
yere gidin



Güvenli yer işaretlerini  
takip edip çıkışı bulun

Yangın durumunda  
Sakin olun

Alarmı  
çalıştırın



En yakın alarm butonunu  
bulun



İtfaiyeyi arayın. Numarası  
**110**

Adınızı söyleyin  
Ne olduğunu anlatın  
Nerede olduğunuzu söyleyin  
Yaralı var mı bilgi verin

Emniyetli  
yere gidin



Güvenli yer işaretlerini  
takip edip çıkışı bulun

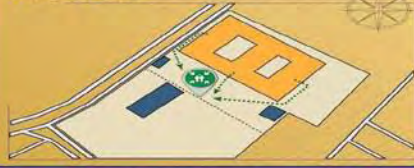
Kişisel eşyalarınızı  
toplamaya çalışmayın  
Asansörü kullanmayın

Toplanma  
noktasına  
gidin



Doğrudan toplanma  
noktasına gidin  
Bina ana giriş önü  
dis bahçe

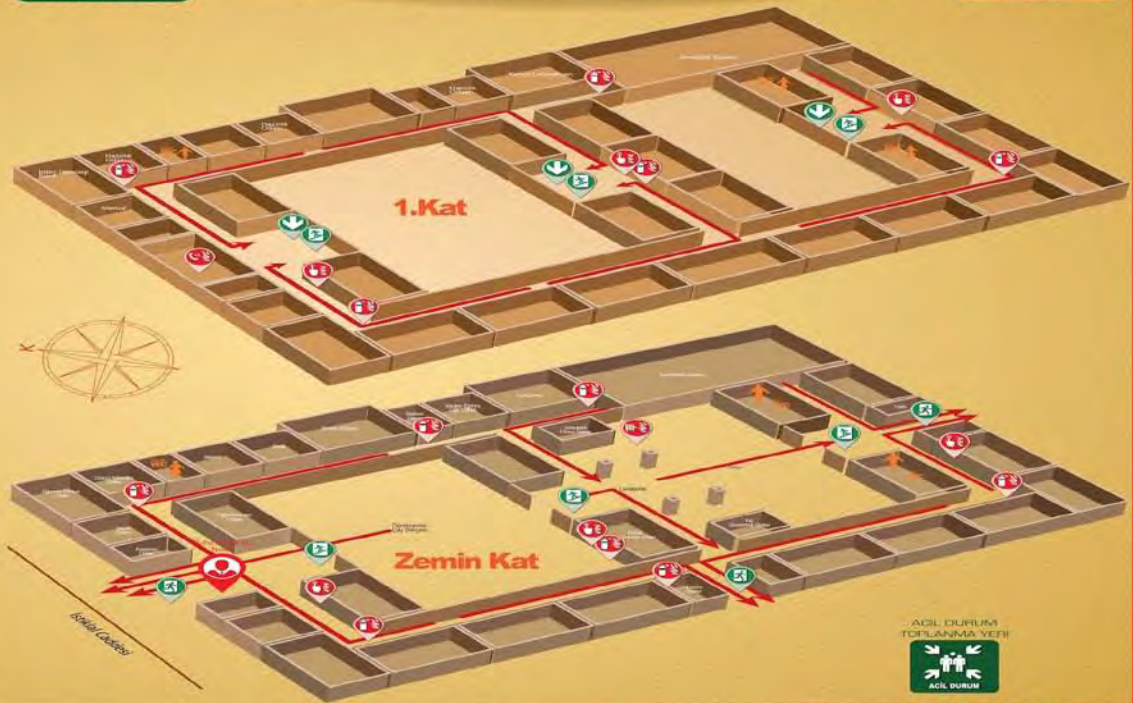
Vaziyet Planı



**Tevfik Sırrı Gür  
Anadolu Lisesi**



ACIL DURUM ve YANGIN TAHLİYE PLANI



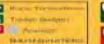
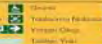
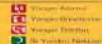
ACIL DURUM  
TOPLANMA YERİ



Yapımcı: Hüseyin G. ÇİÇEK

Resim: Mustafa Kemal Atatürk Anadolu Lisesi  
AKÇEKİCİ MEHMET

Plan: 1/500  
Plan Yayı: Ağrı 2014  
Baskı Yayı: Ağrı 2014



**112 ACİL**  
**110 İTFAİYE**



# ÇALIŞMA MEVZUATI İLE İLGİLİ BİLGİLER

## 12. Madde

- *Tahliye planının yapılması,*





# ÇALIŞMA MEVZUATI İLE İLGİLİ BİLGİLER

## 13. Madde

- *Çalışan, ciddi ve yakın tehlikeyle karşı karşıya kaldığında çalışmaktan kaçınma hakkını kullanabilecek.*



## 14. Madde

- *İş kazası ve meslek hastalıklarının kayıt ve bildirimini yapılması,*





# ÇALIŞMA MEVZUATI İLE İLGİLİ BİLGİLER

## 15. Madde

- *Sağlık gözetiminin gerçekleştirilmesi,*

Bütün çalışanlar için  
•İşe giriş,  
•İş değişikliği  
•İş kazası ve meslek  
hastalığı  
durumunda sağlık  
taraması zorunluluğu

Tehlikeli ve çok  
tehlikeli sınıfta işe  
başlamadan önce  
sağlık raporu  
zorunluluğu



Güvenle  
Büyü  
Türkiye





# ÇALIŞMA MEVZUATI İLE İLGİLİ BİLGİLER

## 16. ve 17. Maddeler

- *İşveren tüm çalışanlarını, iş sağlığı ve güvenliği ile çalışma hayatına dair hak ve sorumlulukları hakkında bilgilendirecek.*

- *İşveren, çalışanların iş sağlığı ve güvenliği eğitimlerini almasını sağlar. Bu eğitim özellikle; işe başlamadan önce, çalışma yeri veya iş değişikliğinde, iş ekipmanının değişmesi hâlinde veya yeni teknoloji uygulanması hâlinde verilir. (Md. 17)*





# ÇALIŞMA MEVZUATI İLE İLGİLİ BİLGİLER

## 18. Madde

- *Çalışanlar işyerlerindeki iş sağlığı ve güvenliği faaliyetlerine aktif katılım sağlayacak.*





# ÇALIŞMA MEVZUATI İLE İLGİLİ BİLGİLER

19.  
Madde

• *Çalışanların yükümlülükleri*

20.  
Madde

• *Çalışan temsilcilerinin belirlenmesi.*





# ÇALIŞMA MEVZUATI İLE İLGİLİ BİLGİLER

## 22. Madde

- *İş Sağlığı Ve Güvenliği Kurulu oluşturulması sağlanıyor.*

### İşverenin yükümlülükleri:

- Kurul kararlarının uygulanması
- Aynı çalışma alanındaki diğer işverenlerin bilgilendirilmesi
- Alt işverenin katılacağı kurulun koordine edilmesi





# ÇALIŞMA MEVZUATI İLE İLGİLİ BİLGİLER

## 23. Madde

- *İş sağlığı ve güvenliğinin koordinasyonu*





# ÇALIŞMA MEVZUATI İLE İLGİLİ BİLGİLER

## YAPTIRIMLAR

İdari  
Para  
Cezası

İSG Kanunu  
Madde: 26

İşin  
Durdurulması

İSG Kanunu  
Madde: 25



# ÇALIŞMA MEVZUATI İLE İLGİLİ BİLGİLER

**4.Maddeye  
Muhalefet**

**26/a**

İş sağlığı ve güvenliği ile ilgili önlem almamak, tedbirlere uyulup uyulmadığını denetlememek

**2.466 TL**

**8.Maddeye  
Muhalefet**

**26/c**

İşyeri Hekimi ve İş Güvenliği Uzmanlarının hak ve yetkilerini kısıtlamak  
İSG birimi kurmamak

**1.849 TL**

Her bir  
madde için  
ayrı ayrı



# ÇALIŞMA MEVZUATI İLE İLGİLİ BİLGİLER







# ÇALIŞMA MEVZUATI İLE İLGİLİ BİLGİLER



26/d

Acil durumların olumsuz etkilerinden korunmak üzere gerekli ölçüm ve değerlendirmeleri yapmamak

1.233 TL

Her ay için



26/d

Ciddi, yakın ve önlenemeyen tehlikenin meydana gelmesi durumunda; tahliye için tedbir almamak

1.233 TL

Her ay için



# ÇALIŞMA MEVZUATI İLE İLGİLİ BİLGİLER





# ÇALIŞMA MEVZUATI İLE İLGİLİ BİLGİLER

15. 16. 17.  
ve 18.  
Maddeye  
Muhalefet

26/f,g,ğ,h

Çalışanları sağlık gözetimine tabi tutmamak veya sağlık raporu almamak, görüşlerini almamak, bilgilendirmemek, eğitmemek

**1.233 TL**

Her bir  
çalışan için  
ayrı ayrı



# ÇALIŞMA MEVZUATI İLE İLGİLİ BİLGİLER

## 20. Maddeye Muhalefet

26/1

Belirtilen sayılarda çalışan temsilcisini görevlendirmemek, haklarını kısıtlamak

**1.233 TL**



26/1

Tehlike kaynağının yok edilmesi veya tehlikeden kaynaklanan riskin azaltılması için, öneride bulunan ve gerekli tedbirlerin alınmasını isteyen çalışan temsilcilerinin isteklerini yerine getirmemek

**1.849 TL**



# ÇALIŞMA MEVZUATI İLE İLGİLİ BİLGİLER

**22. Maddeye  
Muhalefet**

**26/i**

**İSG Kurulu kurmamak**

**Alt işverenlerle birlikte Kurul oluşturulmuşsa koordinasyon sağlamamak**

**2.466 TL**

**23. Maddeye  
Muhalefet**

**26/j**

**Birden fazla işveren bulunması durumunda koordinasyonu sağlamak,**

**Sanayi sitesi, yönetimin koordinasyonu sağlamaması**

**6.167 TL**

**24. Maddeye  
Muhalefet**

**26/k**

**Ölçüm, inceleme ve araştırma yapılmasına, numune alınmasına veya eğitim kurumları ile ortak sağlık ve güvenlik birimlerinin kontrol ve denetiminin yapılmasına engel olmak**

**6.167 TL**



# ÇALIŞMA MEVZUATI İLE İLGİLİ BİLGİLER

30. Maddeye  
Muhalefet

26/n

Yönetmelik maddelerine aykırı  
hareket etmek

**1.233 TL**

Her ay için



# ÇALIŞMA MEVZUATI İLE İLGİLİ BİLGİLER

## Kamu Kurumları için henüz yürürlüğe girmeyen 6. Madde Cezaları



**Maliye Bakanlığı Tarafından Belirlenen Yeniden Değerleme Oranına Göre Hesaplanmış  
6331 Sayılı İSG Kanunu'ndaki İdari Para Cezaları**

Kanun Maddesi	Ceza Maddesi	Kanun Maddesinde Sözü Edilen Fiil	2014 Miktar	2015 YILINDA UYGULANACAK CEZA MİKTARI (TL) (Yeniden Değerleme Oranı % 10,11)	Açıklamalar
<b>MADDE 4 - İşverenin genel yükümlülüğü</b>	26/1-a	<b>4/1-a</b> İş sağlığı ve güvenliğiyle ilgili tedbir almamak, organizasyonu yapmamak, gerekli araç ve gereçleri sağlamamak, sağlık ve güvenlik tedbirlerini değişen şartlara uygun hale getirmemek ve mevcut durumun iyileştirilmesi için çalışmalar yapmamak.	2.240	2.466	Türk Lirası / her yükümlülük için
	26/1-a	<b>4/1-b</b> İşyerinde alınan iş sağlığı ve güvenliği tedbirlerini izlememek, denetlememek ve uygunsuzlukları gidermemek.	2.240	2.466	Türk Lirası / her yükümlülük için
<b>MADDE 6 - İş sağlığı ve güvenliği hizmetleri</b>	26/1-b	<b>6/1-a</b> İş güvenliği uzmanı çalıştırmamak.	5.601	6.167	Türk Lirası / her ay (Aykırlığın devamı halinde)
		<b>6/1-a</b> İşyeri hekimi çalıştırmamak.	5.601	6.167	Türk Lirası / her ay (Aykırlığın devamı halinde)
		<b>6/1-a</b> On ve daha fazla çalışanı olan çok tehlikeli sınıfta yer alan işyerlerinde diğer sağlık personeli çalıştırmamak.	2.800	3.083	Türk Lirası / her ay (Aykırlığın devamı halinde)
	26/1-b	<b>6/1-b</b> İSG hizmetleri için görevlendirdikleri kişi veya hizmet aldığı kurum ve kuruluşların görevlerini yerine getirmeleri amacıyla araç-gereç-mekân sağlamamak.	1.680	1.849	Türk Lirası
	26/1-b	<b>6/1-c</b> İSG hizmetlerini yürütenler arasında koordinasyonu sağlamamak.	1.680	1.849	Türk Lirası
	26/1-b	<b>6/1-ç</b> Görevlendirdikleri kişi veya hizmet aldığı kurum ve kuruluşlar tarafından iş sağlığı ve güvenliği ile ilgili mevzuata uygun olan ve yazılı olarak bildirilen tedbirleri yerine getirmemek.	1.120	1.233	Türk Lirası / her tedbir için
	26/1-b	<b>6/1-d</b> Görevlendirilen kişileri, hizmet alınan kuruluşları, başka işyerlerinden gelen çalışanları ve bunların işverenlerini İSG riskleri konusunda bilgilendirmemek.	1.680	1.849	Türk Lirası
<b>MADDE 8 - İşyeri hekimleri ve iş güvenliği uzmanları</b>	26/1-c	<b>8/1</b> İş güvenliği uzmanlarının ve işyeri hekimlerinin hak ve yetkilerini kısıtlamak.	1.680	1.849	Türk Lirası / uzman ve hekim için ayrı ayrı
	26/1-c	<b>8/6</b> İşyeri sağlık ve güvenlik birimini kurmamak.	1.680	1.849	Türk Lirası



<b>MADDE 10 - Risk değerlendirmesi, kontrol, ölçüm ve araştırma</b>	<b>26/1-ç</b>	<b>10/1</b> Risk değerlendirmesi yapmamak veya yaptırmamak.	<b>3.361</b>	<b>3.700</b>	Türk Lirası
			<b>5.041</b>	<b>5.550</b>	Türk Lirası / her ay (Aykırlığın devamı halinde)
	<b>26/1-ç</b>	<b>10/4</b> Risklerin belirlenmesine yönelik gerekli kontrol, ölçüm, inceleme ve araştırmaları yapmamak.	<b>1.680</b>	<b>1.849</b>	Türk Lirası
<b>MADDE 11 - Acil durum planları, yangınla mücadele ve ilk yardım</b>	<b>26/1-d</b>	Acil durumları belirlememek, acil durumlar için tedbir almamak, acil durum planlarını hazırlamamak, destek elemanı görevlendirmemek, araç gereç sağlamamak, acil durumlarda işyeri dışındaki kuruluşla irtibatı sağlayacak düzenlemeyi yapmamak.	<b>1.120</b>	<b>1.233</b>	Türk Lirası / her yükümlülük için
			<b>1.120</b>	<b>1.233</b>	Türk Lirası / her ay (Aykırlığın devamı halinde)
<b>MADDE 12 - Tahliye</b>	<b>26/1-d</b>	Ciddi ve yakın tehlike durumunda; çalışanların işi bırakarak güvenli yere gitmelerini sağlamamak. Zorunluluk olmadıkça, gerekli donanımına sahip ve özel olarak görevlendirilenler dışındaki çalışanlardan işlerine devam etmelerini istemek. Müdahalede bulunan çalışanları yaptıkları müdahaleden dolayı sorumlu tutmak.	<b>1.120</b>	<b>1.233</b>	Türk Lirası / her yükümlülük için
			<b>1.120</b>	<b>1.233</b>	Türk Lirası / her ay (Aykırlığın devamı halinde)
<b>MADDE 14 - İş kazası ve meslek hastalıklarının kayıt ve bildirimi</b>	<b>26/1-e</b>	<b>14/1</b> İş kazalarının ve meslek hastalıklarının kaydını tutmamak, ramak kala olaylar ve iş kazaları ile ilgili incelemeler yaparak ilgili raporları düzenlememek.	<b>1.680</b>	<b>1.849</b>	Türk Lirası / her yükümlülük için
	<b>26/1-e</b>	<b>14/2</b> İş kazalarını ve meslek hastalıklarını 3 iş günü içinde SGK'ya bildirmemek.	<b>2.240</b>	<b>2.466</b>	Türk Lirası
	<b>26/1-e</b>	<b>14/4</b> Sağlık hizmeti sunucularının iş kazalarını, yetkili sağlık hizmet sunucularının meslek hastalıklarını en geç 10 gün içinde SGK'ya bildirmemesi.	<b>2.240</b>	<b>2.466</b>	Türk Lirası
<b>MADDE 15 - Sağlık gözetimi</b>	<b>26/1-f</b>	<b>15/1</b> Çalışanlara sağlık gözetimi yaptırmamak.	<b>1.120</b>	<b>1.233</b>	Türk Lirası / her çalışan için
	<b>26/1-f</b>	<b>15/2</b> Tehlikeli ve çok tehlikeli sınıfta yer alan işlerde çalışacaklar için yapacakları işe uygun olduklarını belirten sağlık raporu olmadan işe başlatmak.	<b>1.120</b>	<b>1.233</b>	Türk Lirası / her çalışan için
<b>MADDE 16 - Çalışanların bilgilendirilmesi</b>	<b>26/1-g</b>	Çalışanları bilgilendirme yükümlülüğüne uymamak.	<b>1.120</b>	<b>1.233</b>	Türk Lirası / her çalışan için
<b>MADDE 17 - Çalışanların eğitimi</b>	<b>26/1-ğ</b>	Çalışanlara eğitim verme yükümlülüğüne uymamak.	<b>1.120</b>	<b>1.233</b>	Türk Lirası / her çalışan için
<b>MADDE 18 - Çalışanların görüşlerinin alınması ve katılımlarının sağlanması</b>	<b>26/1-h</b>	Çalışanların görüşlerini alma ve katılımlarını sağlama yükümlülüğüne uymamak.	<b>1.120</b>	<b>1.233</b>	Türk Lirası / her aykırılık için
<b>MADDE 20 - Çalışan temsilcisi</b>	<b>26/1-ı</b>	<b>20/1</b> İşyerinin değişik bölümlerindeki riskler ve çalışan sayılarına göre çalışan temsilcileri görevlendirmemek.	<b>1.120</b>	<b>1.233</b>	Türk Lirası
	<b>26/1-ı</b>	<b>20/3</b> İşveren tarafından çalışan temsilcilerinin öneride bulunma ve tedbir alınmasını isteme hakkını ihlal etmek.	<b>1.680</b>	<b>1.849</b>	Türk Lirası
	<b>26/1-ı</b>	<b>20/4</b> Çalışan temsilcilerinin ve destek elemanlarının haklarını kısıtlamak ve gerekli imkanları sağlamamak.	<b>1.120</b>	<b>1.233</b>	Türk Lirası / hakları kısıtlanan her birey için

<b>MADDE 22 - İş sağlığı ve güvenliği kurulu</b>	<b>26/1-i</b>	İş sağlığı ve güvenliği kurulunu oluşturmamak, alt işverenin bulunduğu hallerde uygun kurulu oluşturmamak, kurullar arasında koordinasyonu sağlamamak.	<b>2.240</b>	<b>2.466</b>	Türk Lirası / her aykırılık için
<b>MADDE 23 - İş sağlığı ve güvenliğinin koordinasyonu</b>	<b>26/1-j</b>	<b>23/2</b> Yönetim tarafından birden fazla işyerinin bulunduğu iş merkezlerinde İSG konusundaki koordinasyonu sağlamamak, tedbir almaları için işvereni uyarmamak.	<b>5.601</b>	<b>6.167</b>	Türk Lirası
<b>MADDE 24 - Teftiş, inceleme, araştırma, müfettişin yetki, yükümlülük ve sorumluluğu</b>	<b>26/1-k</b>	<b>24/2</b> Ölçüm, inceleme ve araştırma yapılmasına, numune alınmasına veya eğitim kurumları ile ortak sağlık ve güvenlik birimlerinin kontrol ve denetiminin yapılmasına engel olmak.	<b>5.601</b>	<b>6.167</b>	Türk Lirası
<b>MADDE 25 - İşin durdurulması</b>	<b>26/1-l</b>	İşyerinin bir bölümünde veya tamamında verilen durdurma kararına uymayarak durdurulan işe devam ettirmek.	<b>11.203</b>	<b>12.335</b>	Türk Lirası
	<b>26/1-l</b>	<b>25/6</b> İşin durdurulması sebebiyle işsiz kalan çalışanlara ücretlerini ödememek veya uygun başka iş vermemek.	<b>1.120</b>	<b>1.233</b>	Türk Lirası / ihlale uğrayan her çalışan için
<b>MADDE 29 - Güvenlik raporu veya büyük kaza önleme politika belgesi</b>	<b>26/1-m</b>	Büyük kaza önleme politika belgesini hazırlamamak.	<b>56.018</b>	<b>61.681</b>	Türk Lirası
		Güvenlik raporunu hazırlayarak Bakanlığa sunmadan işyerini faaliyete geçirmek.	<b>89.629</b>	<b>98.690</b>	Türk Lirası
		İşletilmesine Bakanlıkça izin verilmeyen işyerini faaliyete geçirmek.	<b>89.629</b>	<b>98.690</b>	Türk Lirası
		Durdurulan işyerinde faaliyete devam etmek.	<b>89.629</b>	<b>98.690</b>	Türk Lirası
<b>MADDE 30 - İş sağlığı ve güvenliği ile ilgili çeşitli yönetmelikler</b>	<b>26/1-n</b>	30 uncu madde de öngörülen yönetmeliklerdeki hükümlere aykırı hareket etmek.	<b>1.120</b>	<b>1.233</b>	Türk Lirası / her hüküm için
			<b>1.120</b>	<b>1.233</b>	Türk Lirası / her ay (Aykırılığın devamı halinde)

**Maliye Bakanlıđı Tarafından Belirlenen Yeniden Deđerleme Oranına Gore Hesaplanmıř  
6331 sayılı Kanununun 24. maddesi geređince 4857 Sayılı İř Kanunu'na Gore Uygulanacak İdari Para Cezaları**

Kanun Maddesi	Ceza Maddesi	Konu	2014 Miktar	2015YILINDA UYGULANACAK CEZA MİKTARI (TL) (Yeniden Deđerleme Oranı % 10,11)	Açıklamalar
<b>MADDE 92 - Yetkili makam ve memurlar</b>	<b>107/1-a</b>	Çađrıldıkları zaman gelmemek, ifade ve bilgi vermemek, gerekli olan belge ve delilleri getirip göstermemek ve vermemek, İř Mufettiřlerinin 92/1 fıkrada yazılı govlerini yapmak iin kendilerine her eřit kolaylıđı gostermemek ve bu yoldaki emir ve isteklerini geciktirmeksizin yerine getirmemek.	<b>12.181</b>	<b>13.412</b>	Turk Lirası
<b>MADDE 96 - İři ve iřveren sorumluluđu</b>	<b>107/1-b</b>	İfade ve bilgilerine bařvurulan iřilere iřverenlerce telkinlerde bulunma, geređi saklamaya yahut deđiřtirmeye zorlama veyahut ilgili makamlara ifade vermeleri uzerine onlara karřı kotu davranıřlarda bulunmak.	<b>12.181</b>	<b>13.412</b>	Turk Lirası
<b>MADDE 107 - İř hayatının denetim ve teftiři ile ilgili hukumlere aykırılık</b>	<b>107</b>	İř Mufettiřlerinin teftiř ve denetim govlerinin yapılmasını ve sonulandırılmasını engellemek.	<b>12.181</b>	<b>13.412</b>	Turk Lirası

**Not:** 5326 sayılı Kabahatler Kanununun 17 nci maddesinin yedinci fıkrasındaki “İdarı para cezaları her takvim yılı bařından geerli olmak uzere o yıl iin 4.1.1961 tarihli ve 213 sayılı Vergi Usul Kanununun mukerrer 298 inci maddesi hukumleri uyarınca tespit ve ilan edilen yeniden deđerleme oranında artırılarak uygulanır. Bu suretle idari para cezasının hesabında bir Turk Lirasının kusuru dikkate alınmaz” hukumu geređince 1 TL'nin kusuru dikkate alınmamıřtır.



# ÇALIŞMA MEVZUATI İLE İLGİLİ BİLGİLER

## YAPTIRIMLAR

- Yaptırımlar, İdari para cezası olarak belirlenmiştir.
- Kabahatler Kanunu bünyesinde dir.
- Kabahatler, TAKSİRLİ SUÇLARI ifade eder.
- Bu nedenle, işverenin KUSURU aranacaktır.
- İtirazlar sulh ceza mahkemelerine yapılacaktır.
- İtiraz, tebliği takip eden 15 gün içinde yapılacaktır.
- İtiraz cezanın uygulanmasını durduracaktır.
- Mahkeme kararına 7 gün içinde itiraz yapılabilecektir.

6331 sayılı Kanuna göre idari para cezaları tebliğinden itibaren 30 gün içinde ödenecektir (m.26/2).



# ÇALIŞMA MEVZUATI İLE İLGİLİ BİLGİLER

Milli Eğitim Bakanlığı  
Destek Hizmetleri Genel Müdürlüğü  
İş Sağlığı ve Güvenliği Konulu  
2014/16 Sayılı Genelge



**MEB'DEN**  
**GENELGE**



# ÇALIŞMA MEVZUATI İLE İLGİLİ BİLGİLER

## Milli Eğitim Bakanlığı 2014/16 Sayılı Genelge

Bilindiği gibi; 6331 sayılı "İş Sağlığı ve Güvenliği Kanunu" 30.06.2012 tarih ve 28339 sayılı Resmi Gazete'de yayınlanarak yürürlüğe girmiştir. Söz konusu yasa, kamu ve özel sektör ayrımı yapılmaksızın bütün işler ile işyerlerinde, işveren (atamaya yetkili amir) yada işveren vekili tarafından; çırak ve stajyerlerde dahil olmak üzere; öğretmen, memur, hizmetli, işçi, sözleşmeli personel vb. tüm çalışanlara uygulanmaktadır. Yasanın uygulanmasında birlik ve bütünlük sağlanması amacıyla, aşağıda belirtilen hususlara titizlikle uyulacaktır.



# ÇALIŞMA MEVZUATI İLE İLGİLİ BİLGİLER

## Milli Eğitim Bakanlığı 2014/16 Sayılı Genelge

1 - İş Sağlığı ve Güvenliği Hizmetleri Yönetmeliği'nin 10'ncu maddesi gereğince; Bakanlık Merkez teşkilatında ve 81 İl Milli Eğitim Müdürlüklerinde en az bir adet **İşyeri Sağlık ve Güvenlik Birimi (İSGB) oluşturulacaktır.** İSGB'ler ilgili mevzuatta belirtilen esas ve usuller çerçevesinde; merkez ve taşra teşkilatı birimlerinde ISG uygulamalarının etkili ve verimli olması, birimler arası koordinasyonun sağlanması, uygulamalarda birlikteliğin sağlanması, Merkez ve İl'lerde İSGB'nin sorumluluk alanı içinde çalışma ortamlarında sağlık ve güvenlik açısından gerekli tedbirlerin alınması için, izleme ve değerlendirilme çalışmalarını sürdürecektir.



# ÇALIŞMA MEVZUATI İLE İLGİLİ BİLGİLER

## Milli Eğitim Bakanlığı 2014/16 Sayılı Genelge

2- 6331 Sayılı yasanın 20'nci maddesine göre kurum yöneticisi tarafından çalışan sayısına bağlı olarak çalışma barışını gözetecek şekilde; seçimle yada atama yoluyla, yeterli sayıda, **çalışan temsilcileri belirlenir**. Birden çok çalışan temsilcisi belirlendiği durumda, temsilcilerin kendi aralarından belirleyecekleri bir baş temsilci ISG kurulunda temsilci olarak görevlendirilir.







# ÇALIŞMA MEVZUATI İLE İLGİLİ BİLGİLER

## Milli Eğitim Bakanlığı 2014/16 Sayılı Genelge

3- 50 ve daha fazla çalışanın bulunduğu Bakanlığımız Merkez ve Taşra Teşkilatı, **okul ve kurumlarda**, İş Sağlığı ve Güvenliği Kurulları Hakkında Yönetmelik çerçevesinde **İşyeri Sağlık ve Güvenlik Kurulu oluşturulacaktır. Kurulun başkanı** merkez teşkilatında; İşveren vekili sıfatı ile Müstezar Yardımcısı, taşra teşkilatında; İl Milli Eğitim Müdür Yardımcısı, **okul ve kurumlarda Okul Müdürü, merkez müdürü, kurum amiridir.**

Bakanlığımız merkez teşkilatında iş güvenliği uzmanı atanıncaya kadar, **kurulun sekreteryası** İnsan Kaynakları Genel Müdürlüğü ilgili daire başkanlığı, taşra teşkilatında İl Milli Eğitim Müdürlüklerindeki İnsan Kaynakları biriminden sorumlu Milli Eğitim Müdür Yardımcısı veya Şube Müdürleri, **okul ve kurumlarda ise, Müdür başyardımcısı veya müdür yardımcıları tarafından yürütülür.**



# ÇALIŞMA MEVZUATI İLE İLGİLİ BİLGİLER

## Milli Eğitim Bakanlığı 2014/16 Sayılı Genelge

4- İş Sağlık ve Güvenliği Risk Değerlendirmesi Yönetmeliğine göre, Bakanlığımız merkez ve taşra teşkilatı ile okul ve kurumlarında risk değerlendirmesi; kurum yöneticisi veya kurumda görevli İş Güvenliği Uzmanı, İl ISGB uzmanlarından destek alınarak, söz konusu yönetmeliğin 6'ncı maddesi gereğince risk değerlendirmesi ekibi tarafından yaptırılacaktır. Bu kapsamda, farklı kaynaklardan ödenmek üzere, hizmet alma yoluyla risk değerlendirmesi yapılmayacaktır.

**Ocak 2013'ten itibaren okullarda risk analizi yapmak zorunlu hale getirilmiştir. Bu kurala uymayan eğitim kurumları para cezaları yaptırımıyla karşı karşıya kalabilir.**



# ÇALIŞMA MEVZUATI İLE İLGİLİ BİLGİLER

## Milli Eğitim Bakanlığı 2014/16 Sayılı Genelge

**6-** 5442 sayılı iller İdaresi Kanunu gereğince mülki amir tarafından işyeri hekimliği için; Sağlık Bakanlığı Toplum Sağlık Merkezleri veya Aile Hekimlerinden istekli olanlar arasından, tam zamanlı veya kısmi zamanlı görevlendirme yapılır.



# ÇALIŞMA MEVZUATI İLE İLGİLİ BİLGİLER

## Milli Eğitim Bakanlığı 2014/16 Sayılı Genelge

**7-** Merkez ve taşra teşkilatı ile okul ve kurumlardaki personelin İSG eğitimleri, İşyeri tehlike Sınıfları Tebliğine göre; tehlikeli sınıfta yer alan birimler için 2 yılda toplam 12 saat, az tehlikeli sınıfta yer alan birimler için 3 yılda 8 saat olmak üzere yapılır. Bu eğitimler İş Güvenliği Uzmanı öğretmenler tarafından mahalli hizmet içi eğitim kapsamında, ek ders ücreti esaslarına göre görevlendirilir. Çalışanların eğitimlerinin belgelendirilmesi ise, kurum amirleri ve İş Güvenliği Uzmanı ve/veya İşyeri Hekimi tarafından yapılır.



# ÇALIŞMA MEVZUATI İLE İLGİLİ BİLGİLER

## Milli Eğitim Bakanlığı 2014/16 Sayılı Genelge

**8-** Kurumlarımızdaki döner sermaye işletmelerinde çalışan işçiler ile farklı statülerde tehlikeli ve çok tehlikeli iş kollarında çalışan işçiler ve mesleki teknik eğitim atölye ve laboratuvarlarından tehlikeli ve çok tehlikeli ortamlarda çalışanlar, Tehlikeli ve çok Tehlikeli İş Kollarında çalışanların Mesleki Eğitimleri Hakkındaki Yönetmelikte belirtilen mesleki eğitim belgesine sahip olmalıdır. Belgesi olmayanlar Bakanlığımız Hayat Boyu Öğrenme Genel Müdürlüğüne bağlı merkezlerce belgelendirilir.



# ÇALIŞMA MEVZUATI İLE İLGİLİ BİLGİLER

Milli Eğitim Bakanlığı 2014/16 Sayılı Genelge

**9- Mesleki ve teknik eğitim okul ve kurumlarında işyeri ortam faktörlerinin ölçümleri İSGB'ler, tarafından yapılacaktır.** Araştırma ve ortam ölçümleri ile ilgili alt yapı yeterliliğini sağlamaları koşuluyla, Valiliklerce görevlendirilen İSGB'ler, İşyeri Ortam Ölçümleri, Analiz ve tetkiklerini yaparlar. Ölçümlerden elde edilen değerlerin sağlığı ve güvenliği **tehdit** etmesi **durumunda, acil önlem alınması için yetkililer ve ilgililer doğrudan bilgilendirilir.** Gerekirse işin durdurulması için İSGB yetkililerine bilgi verilir.



# ÇALIŞMA MEVZUATI İLE İLGİLİ BİLGİLER

## Milli Eğitim Bakanlığı 2014/16 Sayılı Genelge

**10-** Bakanlığımıza bağlı tehlikeli işyerlerinde her 10 çalışan için bir ilkyardımcı, az tehlikeli işyerlerinde ise 20 çalışan için bir ilkyardımcı kurum amirlerince görevlendirilecektir. ilkyardımcı bulunmayan okul ve kurumlarda ise, Sağlık Bakanlığı ile yapılacak işbirliği çerçevesinde, sağlık eğitimi veren okul ve kurumlarımızca düzenlenecek eğitimler sonrasında Sağlık İl Müdürlüklerince yapılacak sınav sonunda ilkyardımcı belgelendirmesi yapılacaktır. Yangın eğitimi ise ISGB'lerin organizasyonu ile İl Sivil Savunma birimleri, İl itfaiye birimlerinden destek alınarak mahallinde yapılacaktır.



# ÇALIŞMA MEVZUATI İLE İLGİLİ BİLGİLER

## Milli Eğitim Bakanlığı 2014/16 Sayılı Genelge

**12-** İş Ekipmanlarının Kullanımında Sağlık ve Güvenlik Şartları Yönetmeliğine göre; Kazan, basınçlı kaplar, paratoner, topraklama ve elektrik tesisatı, elektrikli aletler ve jeneratörler, makineler, inşaat işlerinde kullanılan iskeleler, işin yapımı ve yürütümü için gerekli olan her türlü araç, gereç, tesis ve tesisatların kontrolleri ilgili alan mühendisi, teknikeri veya teknik öğretmenleri tarafından yapılacaktır. Sorunlar mahalli imkânlar çerçevesinde giderilecektir. Kontrollerin yapılıp yapılmadığı tutanak altına alınarak, kurum amirlerince dosyasında saklanacaktır. Yukarıda belirtilen ekipmanların bulunduğu yere periyodik kontrolün yapıldığına dair bir yazı yada işaret asılacaktır.





# ÇALIŞMA MEVZUATI İLE İLGİLİ BİLGİLER

## Milli Eğitim Bakanlığı 2014/16 Sayılı Genelge

**13- Öğrencilerimize ve tüm çalışanlarımıza** iş sağlığı ve iş güvenliği konusunda farkındalık yaratma ve kültür oluşturmak üzere, çalışma ve Sosyal Güvenlik Bakanlığı ve bağlı birimleri, ilgili STK'lar ile hiçbir maddi ilişki kurulmadan tamamen gönüllülük esasına dayanan bir yapı içerisinde; **seminer, konferans, panel vb. etkinlikler işveren vekili sıfatı ile okul kurum müdürlüklerince düzenlenecektir.**

ISGB'ler ise uygulamada birliktelik sağlama, yeni teknolojilerin ve yaklaşımların paylaşılması, iyi örneklerin yaygınlaştırılması amacıyla; eğitimler, çalıştaylar, konferanslar, paneller düzenleyecektir. Gerekirse iyileştirme ekipleri kurarak, kalıcı çözümler üretilecektir.



# ÇALIŞMA MEVZUATI İLE İLGİLİ BİLGİLER

## Milli Eğitim Bakanlığı 2014/16 Sayılı Genelge

**14-** Mesleki Eğitim Genel Müdürlüğü, Hayat Boyu Öğrenme Genel Müdürlüğü, STK'lar, ilgili sektörler tarafından hazırlanan Çalışanların Eğitimi Modülü uygulanarak **eğitim verilecek,** eğitimler sonucunda E-Yaygın Otomasyon Sistemi üzerinden belgelendirme yapılacaktır.



# ÇALIŞMA MEVZUATI İLE İLGİLİ BİLGİLER

## Milli Eğitim Bakanlığı 2014/16 Sayılı Genelge

**15-** Bakanlığımız merkez ve taşra teşkilatı binaları ile okul ve kurumlarına ait binaların ve eklentilerinin ISG mevzuatına uygun fiziki koşulları taşıyıp taşımadığı, Merkezde İnşaat Emlak Daire Başkanlığı, taşrada Valiliklerdeki teknik elemanlarca inceleme yapılarak uygunsuz şartların giderilmesi sağlanacaktır.



# ÇALIŞMA MEVZUATI İLE İLGİLİ BİLGİLER

## Milli Eğitim Bakanlığı 2014/16 Sayılı Genelge

**16-** Bakanlık Merkez ve Taşra Teşkilatında, MEB birimlerinde ISG uygulamalarının izleme ve Değerlendirilmesi, İnsan Kaynakları Genel Müdürlüğü, Bütçe ilgili iş ve işlemler Destek Hizmetleri Genel Müdürlüğü ile Planlama işlemleri Strateji Daire Başkanlığınca yürütülür.



# ÇALIŞMA MEVZUATI İLE İLGİLİ BİLGİLER

## Milli Eğitim Bakanlığı 2014/16 Sayılı Genelge

**17-** Bakanlığımız Özel Eğitim ve Rehberlik Hizmetleri Genel Müdürlüğüne bağlı her tür ve kademedeki, Okul ve Kurumlarda özel politika gerektiren bireylerin buldukları dikkate alınarak çalışanlara özel eğitim verilecek, okulun fiziki yapısı valiliklerdeki teknik personeller tarafından incelenerek eksikliklerin giderilmesi sağlanacaktır.



# ÇALIŞMA MEVZUATI İLE İLGİLİ BİLGİLER

## Milli Eğitim Bakanlığı 2014/16 Sayılı Genelge

Bu çerçevede; kanun maddeleri ile bağlı mevzuat hükümlerine göre işlemlerin tesis edilmesi, kamu kaynaklarının etkin ve verimli kullanılması, çalışan ve öğrencilerimizin sağlık ve güvenliği için yapılması gerekenlerin ertelenmeden yapılması, herhangi bir cezai müeyyide ile karşılaşılmasına mahal verilmemesi için gerekli hassasiyetin gösterilmesi hususunda gereğini rica ederim.

Nabi AVCI  
Milli Eğitim Bakanı



# MEVZUATA GÖRE OKULLARIMIZDA YAPILMASI GEREKEN İŞLEMLER

- İSG Kurulu kurulur,
- İşyerinde tehlike kaynakları belirlenir,
- İşyerinde risk değerlendirmesi yapılır,
- Risk değerlendirmesinde sorunlu konular, sorumlular ve çözüm tarihleri belirlenir ve süreç izlenir,
- İşyeri acil durum planı yapılır,
- Çalışanların işe giriş muayeneleri tamamlanır, dosyalanır.
- Çalışanların İSG eğitimleri verilir,
- İSG alanında her yapılan işlem kayıt altına alınır.



**B- ÇALIŞANLARIN  
YASAL HAK VE  
SORUMLULUKLARI**



# 6331 SAYILI İŐ SAĐLIĐI VE GÜVENLİĐI YASASI'NA GÖRE :

## ÇalıŐanların yükümlölükleri

MADDE 19 - (1) ÇalıŐanlar, iŐ sađlıđı ve güvenliđi ile ilgili aldıkları eđitim ve iŐveren bu konudaki talimatları dođrultusunda, kendilerinin ve hareketlerinden veya yaptıkları iŐten etkilenen diđer çalıŐanların sađlık ve güvenliklerini tehlikeye düŐürmemekle yükümlüdür.

(2) ÇalıŐanların, iŐveren tarafından verilen eđitim ve talimatlar dođrultusunda yükümlölükleri Őunlardır:

a) İŐyerindeki makine, cihaz, araç, gereç, tehlikeli madde, taŐıma ekipmanı ve diđer üretim araçlarını kurallara uygun Őekilde kullanmak, bunların güvenlik donanımlarını dođru olarak kullanmak, keyfi olarak çıkarmamak ve deđiŐtirmemek.

- b) Kendilerine sağlanan kişisel koruyucu donanımı doğru kullanmak ve korumak.
- c) İşyerindeki makine, cihaz, araç, gereç, tesis ve binalarda sağlık ve güvenlik yönünden ciddi ve yakın bir tehlike ile karşılaştıklarında ve koruma tedbirlerinde bir eksiklik gördüklerinde, işverene veya çalışan temsilcisine derhal haber vermek.
- ç) Teftişe yetkili makam tarafından işyerinde tespit edilen noksanlık ve mevzuata aykırılıkların giderilmesi konusunda, işveren ve çalışan temsilcisi ile iş birliği yapmak.
- d) Kendi görev alanında, iş sağlığı ve güvenliğinin sağlanması için işveren ve çalışan temsilcisi ile iş birliği yapmak.